

Windows 2000 - Come risolvere i problemi di visualizzazione

Descrizione

Le informazioni sotto riportate dovrebbero aiutarti a risolvere qualsiasi problema di visualizzazione dello schermo, utilizzando Windows 2000.

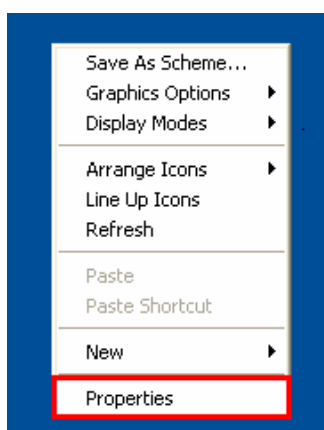
Il nostro sito è stato ideato per funzionare con una risoluzione dello schermo di 1024 x 768, in quanto questa consente di visualizzare il contenuto del sito correttamente. Se è stata settata una risoluzione più bassa, tipo 800 x 600, diversi aspetti del sito potrebbero essere visualizzati in modo non corretto.

Qualora continuassi a riscontrare problemi dopo aver completato i passaggi sotto riportati, oppure desiderassi avere assistenza da parte di uno dei nostri operatori del servizio Assistenza Clienti nell'effettuare eventuali modifiche, basta accedere alla sezione 'Contattaci' del nostro sito.

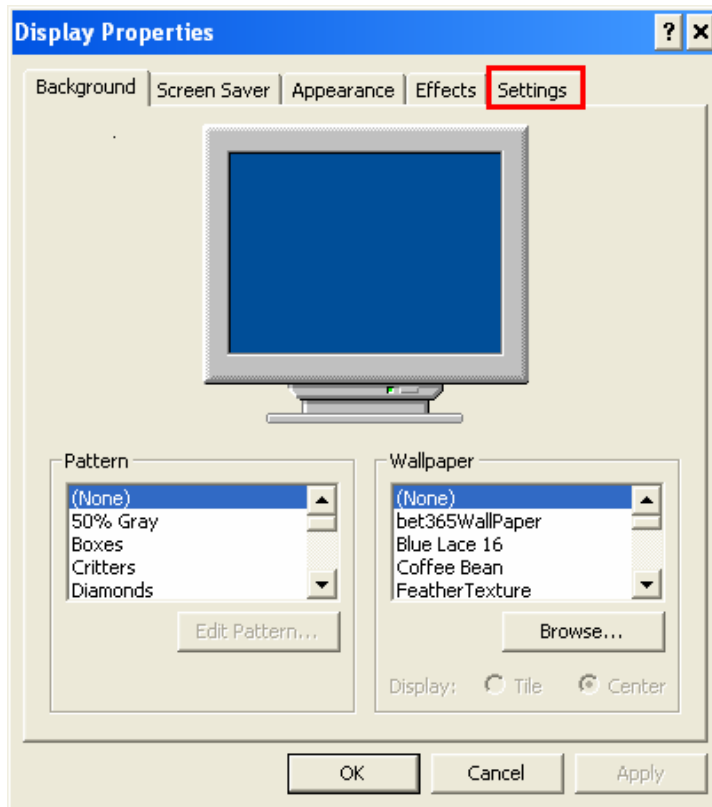
In alternativa, puoi inviarcì un'e-mail a support-ita@customerservices365.com o contattarci telefonicamente allo +44 1782 684 656.

Modificare la Risoluzione dello Schermo con Windows 2000

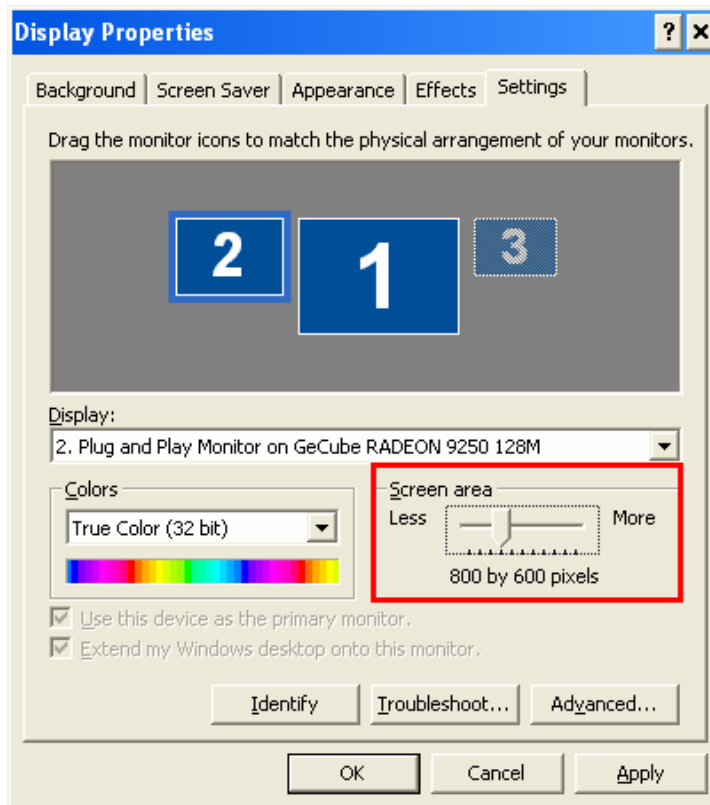
- 1) Clicca sul tasto destro del mouse sul desktop e seleziona 'Proprietà' dal menù.



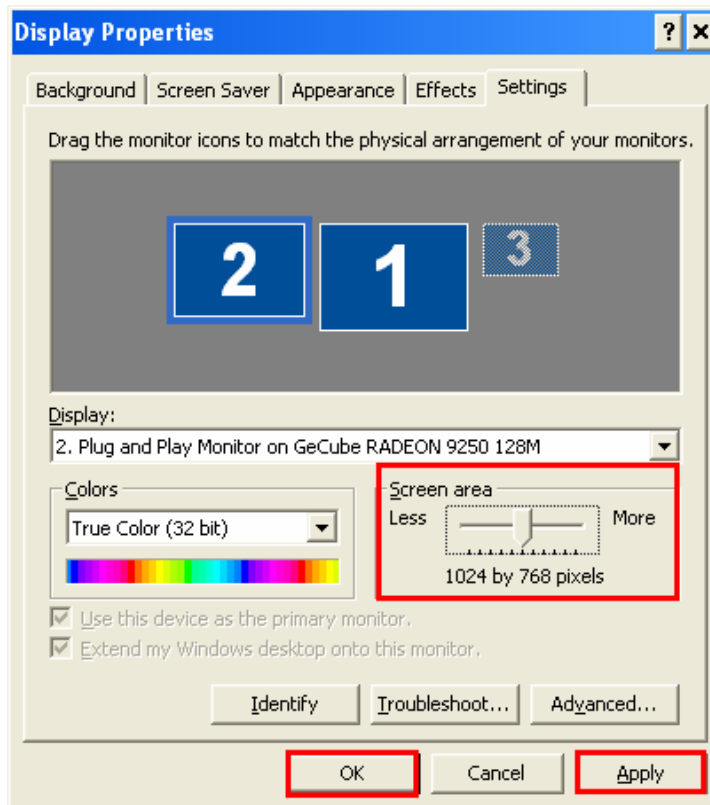
- 2) La finestra Proprietà Schermo dovrebbe apparire. Seleziona 'Impostazioni' come sotto indicato:



3) La schermata seguente apparirà, con l'attuale risoluzione dello schermo:



- 4) Utilizzando la barra a scorrimento, modifica il settaggio portandolo a minimo 1024 x 768. Assicurati di applicare (Applica) le modifica effettuate e quindi clicca su 'OK'.



- 5) A questo punto ti verrà richiesto di confermare la correttezza delle modifiche apportate, quindi clicca su 'Yes'.

 - Qualora continuassi a riscontrare problemi, contatta il nostro servizio di Assistenza Clienti, vedi le relative informazioni nella pagina 1 di questo documento.

← Formatted: Bullets and Numbering